

筑波研究学園都市を見守る農業水路ネットワーク

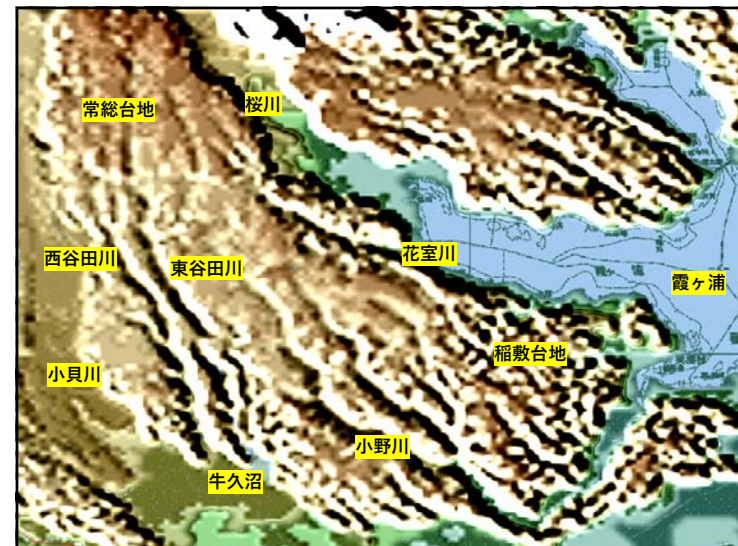
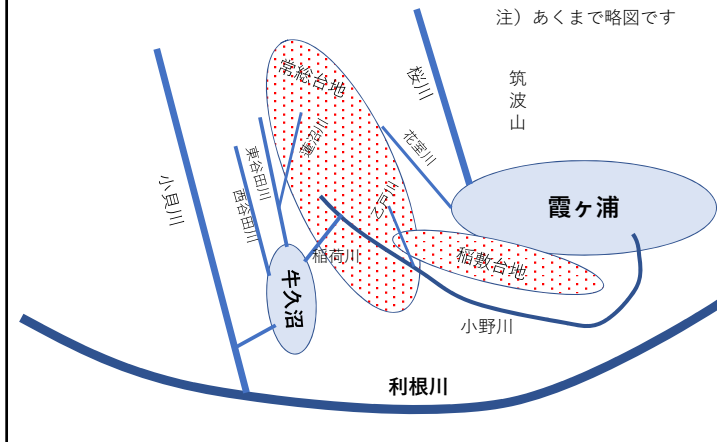
樽屋 啓之
農研機構 農村工学研究部門
水利システムユニット長

筑波研究学園都市を見守る農業水路ネットワーク

- 筑波研究学園都市を支えるネットワーク
- つくばの地形
- 水は高きから低きへ流れる
- 筑波の台地にたくさんの池がある理由
- 筑波研究学園都市を見守ってきた人々

つくばの地形早わかり

注) あくまで略図です



谷頭池の水利と河川ネットワーク

- つくばの河川ネットワーク
- 谷頭池を水源とする水利
- 谷頭池に補給する水利
- 桜川からの挑戦（小野川用水、土浦用水）
- 反復利用の水利（ポンプ）
- 霞ヶ浦からの挑戦（霞ヶ浦用水）
- 畑地かんがい水利（高圧）

参考文献

- 1) 藤澤勘兵衛と土浦用水：安部奎輔著、株式会社STEP、1994
- 2) 勘翁自伝：藤澤勘兵衛著、株式会社三冬社、2000

学園都市年表

- 1963（昭38）河野建設大臣ヘリ視察、閣議了解
- 1970（昭45）建設法制定公布、公務員宿舍入居開始、移転開始
- 1973（昭48）筑波大学開学
- 1985（昭60）常磐自動車道東京直結、科学万博
- 2005（平17）つくばエクスプレス開業

農業水利年表

- 1856 二宮尊徳没
- 1928 洞峰沼改修工事着工(1933完成)
- 1936 小野川用水工事着工（1938完成）
- 1952 県営土浦農業水利事業着工(1968年完成)
- 1953 土浦市外十五ヶ町村土地改良区発足
- 1968 藤澤勘兵衛氏が土浦市外十五ヶ町村土地改良区の理事長に就任

小野川用水事業について

- 藤澤三郎氏（勘兵衛氏の父）の活躍（文献1）
- 藤澤家の家訓「土地にのみ投資、株投資法度」
在村大地主による土地改良投資（文献1）
- 尊徳先生の馬鹿掘りに挑戦（文献2）
- 難工事に次ぐ難工事（文献2）

土浦用水事業について

- 藤澤勘兵衛氏の活躍（文献1）
- 桜川第一揚水機場
- 一の矢幹線水路
- 小野川幹線水路
- 谷田部幹線水路

筑波研究学園都市の建設と 土浦用水

- 建設に反対したひとびとの理由
- 農民への説得（田園都市構想）
- 農林研究団地との関係
- ゴミと人身事故が大敵
- マンホールの下に消えた水路

藤澤三郎氏、藤澤勘兵衛氏の 水路に込めた思い

- 水路は個人のものではなく公共のもの
- 水路は地域をつなぎ、人をつなぐ
- 田園都市構想と水路
- 水路が研究学園都市に貢献できることはあるか
- 100年の大系

過去の空中写真を調べたい方へ

地図・空中写真閲覧サービス

- <http://mapps.gsi.go.jp/maplibSearch.do#1>

藤澤邸ローズガーデン

〒305-0021 茨城県つくば市古来4 5 1

