

2005 年の九州地域の気象概況

九州地域における 2005 年の気象概況の特徴は、春から秋にかけての高温、春から夏の少雨傾向と 3 月ならびに 12 月の低温現象が顕著であった。第 1 図に福岡、熊本および鹿児島における旬別の気温、降水量および日照時間の推移を示し、第 1 表には九州地域内における月別の気温、降水量および日照時間の平年差または平年比を示す。各月旬別の気象経過の特徴は下記に記述した。

1. 平年並みの冬季

1 月上旬は冬型の気圧配置になりやすく、平年に比べて曇りや雪または雨の日が多かった。中旬は期間を通じて冬型の気圧配置となり、平年に比べて曇りや雪または雨の日が多かった。下旬は寒気の影響を受けることが少なく、気温が平年より高く推移した。

2 月上旬は寒気や気圧の谷の影響で平年に比べて曇りや雪または雨の日が多かった。中旬は上旬と同様に寒気や気圧の谷の影響で曇りや雪または雨の日が多かった。下旬は寒気の影響を受けることが多く、気温は平年より低く推移した。

2. 初春の低温から暖かい春季

3 月上旬は周期的に気圧の谷や寒気等の影響を受けて、天気は周期的に変化した。中旬は寒気の影響を受けやすく、気温の低い日が多く、17 日には「春一番」が吹いた。下旬は高気圧や低気圧が交互に通過し、天気が短い周期で変化した。29 日は福岡で「ソメイヨシノ」の開花があった。

4 月上旬は高気圧や低気圧が交互に通過し、天気は周期的に変化した。中旬は期間の初めと終わりに前線や気圧の谷の影響を受けたが、それ以外は高気圧に覆われ晴れの日が多かった。下旬は移動性高気圧に覆われて晴れの日が多かった。5 月上旬は高気圧や低気圧が交互に通過し、天気は周期的に変化した。中旬は周期的に前線や気圧の谷の影響を受けたが、それ以外は日本海に中心を持つ高気圧に覆われ晴れの日が多かった。下旬は東シナ海に中心を持つ高気圧に覆われて晴れの日が多かった。

3. 高温・少雨傾向な夏季

6 月上旬は黄海から東シナ海に中心を持つ高気圧に覆われて晴れの日が多く、気温は高く、降水量は少な目に推移し、九州北部地域は 10 日頃に梅雨入りした(平年より 5 日遅い)。中旬は梅雨前線や気圧の谷の影響で曇りの日が多かったが、影響は小さく降水量は少なかった。下旬は梅雨前線の影響が小さく降水量は少なくなり、少雨による渇水対策本部などが設置され、田植えの遅れが心配された。気温はかなり高く推移し、月平均気温の高い方、月降水量は少ない方の記録を更新した。

7 月上旬は朝鮮半島付近から九州北部付近に停滞した梅雨前線に向かって南から暖かい

湿った空気が流れ込んだ影響で、まとまった雨が降った。中旬の前半は梅雨前線の影響で曇りや雨の日が多く、後半は高気圧に覆われ晴れの日が多くなり、九州北部地方は17日頃梅雨明け(平年より1日早い)した。下旬の前半は高気圧に覆われて晴れの日が多くなったが、後半は台風7号が日本の南を通過したので大きな影響を受けることなく、前線の影響で曇りの日となった。

8月上旬は太平洋高気圧に覆われて晴れの日が多かった。中旬は気圧の谷や前線の影響を受けて曇りや雨の日もあったが、それ以外は高気圧に覆われて晴れの日が多かった。下旬前半は低気圧や前線の影響で曇りや雨の日が多く、後半は高気圧に覆われて晴れの日が多くなった。

4. 暖かくて平年並降水量の秋季

9月上旬の初めは高気圧に覆われたが、台風や前線の影響で曇りや雨の日が多かった。3日はフェーン現象の影響で甘木、久留米で気温が上昇した。6日は台風14号の影響を受けた。中旬は高気圧と前線や低気圧の影響を交互に受け、天気は周期的に変化した。下旬は高気圧に覆われ晴れの日が多く、降水量はかなり少なかった。

10月上旬は前線と気圧の谷の影響で曇りや雨の日がおおくなり、日照時間が少なかった。中旬前半は前線や気圧の谷の影響で曇りの日が多かったが、後半は高気圧に覆われて晴れの日が多くなった。下旬は高気圧と低気圧や前線が交互に通過し、天気は周期的に変化した。

11月上旬は移動性高気圧と前線や気圧の谷が交互に通過して、天気は周期的に変化した。中旬は低気圧や寒気の影響を受けて、天気は周期的に変化した。下旬は大陸に中心を持つ高気圧に覆われて晴れの日が多かったが、26~27日は上空の寒気の影響で、大気の状態が不安定となり雷雨があった。

5. 暖冬予想がはずれ寒波になった初冬

12月上旬は冬型の気圧配置となりやすく、平年に比べて曇りや雨または雪の日が多くなった。中旬は期間を通じて冬型の気圧配置になりやすく、真冬並みの寒気が流れ込んだため、九州管内の気温は平年より低くなった。下旬は冬型の気圧配置となりやすく、曇りや雨の日が多くなった。

6. 台風14号の水稲への影響と農業被害

台風が来襲した時、普通期水稲は出穂開花後を経過し、登熟前期頃で日照時間は平年より少なく推移した。また、台風接近時の9月3日に九州北部地域全体にフェーン現象がみられ、気温上昇と湿度の低下が水稲の穂に影響を与えたと考えられる。さらに、登熟中期から後期にかけて気温が平年より高く推移し、水稲の登熟歩合に影響を与えたと同時にウンカが多発による被害が発生した。そのため、水稲の作柄は10a当たり収量が474kgで、

作況指数が 94 となった。

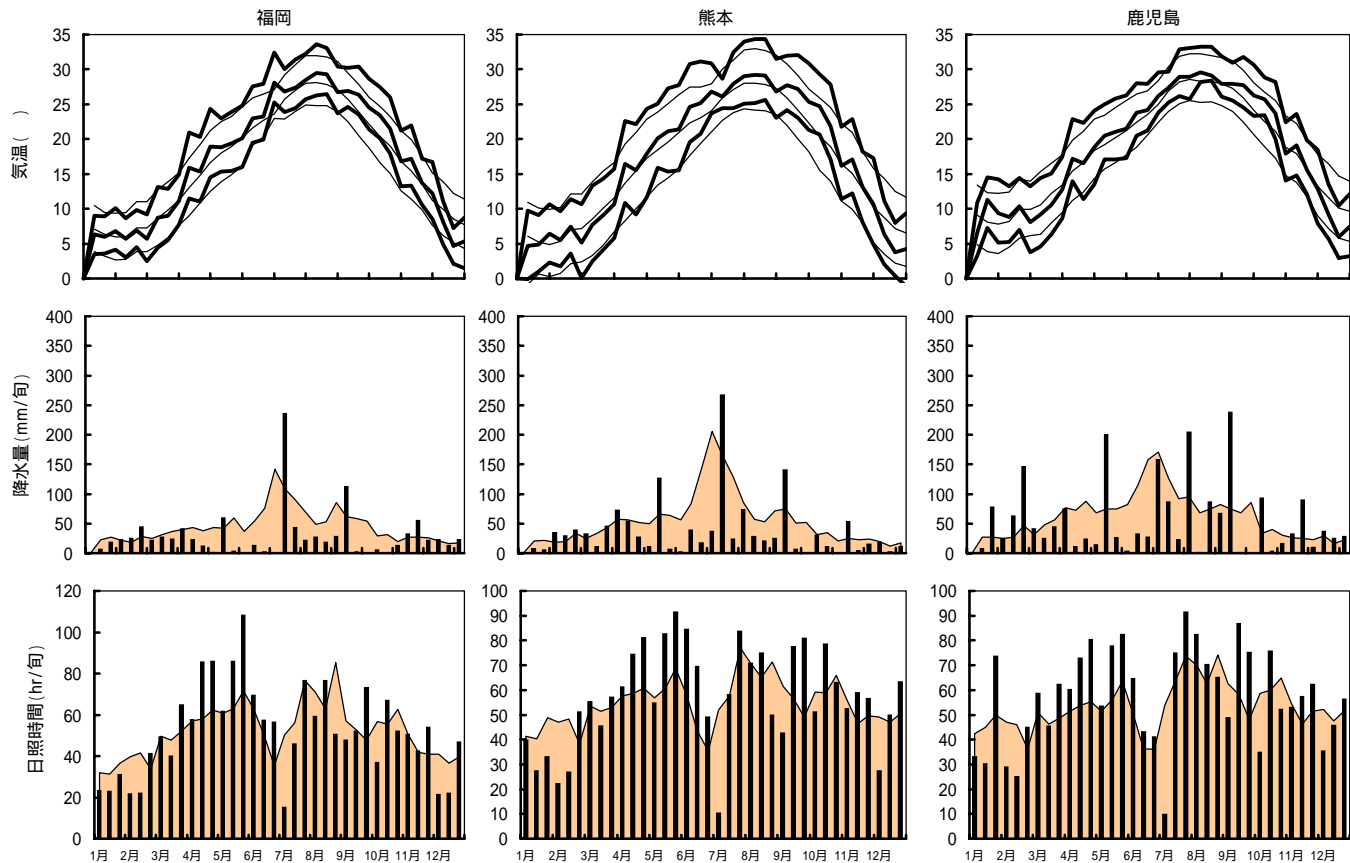
九州各県の報告によると、2005 年度の農作物被害額は約 184 億円であった。被害金額を県別にみると、九州西側沿岸部を北上した台風 14 号により甚大な被害が発生した宮崎県が約 67 億円と最も多く、次いで鹿児島県が約 35 億円、福岡県と大分県がそれぞれ 23 億円、22 億円となっている。

(九州沖縄農業研究センター 大場和彦)

第1表 平成17年(2005年)九州・沖縄の気象, 平年値(1971~2000年)との比較

17年	福岡					佐賀					長崎					熊本				
	平均気温	最高気温	最低気温	日照時間	降水量	平均気温	最高気温	最低気温	日照時間	降水量	平均気温	最高気温	最低気温	日照時間	降水量	平均気温	最高気温	最低気温	日照時間	降水量
1月本年	6.4	9.4	3.8	77.3	47.0	5.0	9.0	1.2	105.5	39.0	6.6	9.6	3.7	78.4	64.0	5.4	9.9	1.1	100.2	48.0
1月本年	6.4	9.4	3.8	77.3	47.0	5.0	9.0	1.2	105.5	39.0	6.6	9.6	3.7	78.4	64.0	5.4	9.9	1.1	100.2	48.0
平年	6.4	9.8	3.2	99.9	72.1	5.2	9.5	0.8	119.8	57.2	6.8	10.3	3.6	106.1	70.3	5.4	10.3	0.8	130.2	60.4
平年差〔比〕	0.0	-0.4	0.6	0.77	0.65	-0.2	-0.5	0.4	0.88	0.68	-0.2	-0.7	0.1	0.74	0.91	0.0	-0.4	0.3	0.77	0.79
2月本年	6.1	9.2	3.4	85.1	91.0	5.4	9.5	1.7	105.5	99.5	6.5	10.0	3.2	79.6	113.0	6.1	10.5	1.9	100.0	99.5
2月本年	6.1	9.2	3.4	85.1	91.0	5.4	9.5	1.7	105.5	99.5	6.5	10.0	3.2	79.6	113.0	6.1	10.5	1.9	100.0	99.5
平年	6.9	10.5	3.5	114.3	71.2	6.3	10.9	2.0	133.7	77.5	7.4	11.0	4.0	115.1	87.5	6.5	11.4	1.7	133.6	77.5
平年差〔比〕	-0.8	-1.3	-0.1	0.74	1.28	-0.9	-1.4	-0.3	0.79	1.28	-0.9	-1.0	-0.8	0.69	1.29	-0.4	-0.9	0.2	0.75	1.28
3月本年	9.6	13.7	5.9	154.0	93.0	8.8	13.7	4.0	170.1	145.5	9.6	13.7	5.6	157.0	133.0	9.2	14.5	4.2	158.0	128.0
3月本年	9.6	13.7	5.9	154.0	93.0	8.8	13.7	4.0	170.1	145.5	9.6	13.7	5.6	157.0	133.0	9.2	14.5	4.2	158.0	128.0
平年	9.9	14.0	6.1	149.7	108.7	9.5	14.4	4.9	148.6	123.2	10.5	14.4	6.9	148.7	128.8	10.1	15.4	5.0	157.6	134.4
平年差〔比〕	-0.3	-0.3	-0.2	1.03	0.86	-0.7	-0.7	-0.9	1.14	1.18	-0.9	-0.7	-1.3	1.06	1.03	-0.9	-0.9	-0.8	1.00	0.95
4月本年	16.7	21.9	12.3	229.3	36.0	16.0	22.3	10.3	225.7	78.5	16.3	21.0	12.1	206.4	131.0	16.6	23.0	10.6	216.8	92.0
4月本年	16.7	21.9	12.3	229.3	36.0	16.0	22.3	10.3	225.7	78.5	16.3	21.0	12.1	206.4	131.0	16.6	23.0	10.6	216.8	92.0
平年	14.8	19.2	10.7	177.2	125.2	14.8	20.2	9.5	176.5	166.1	15.2	19.5	11.4	170.8	161.1	15.5	21.1	10.0	177.0	157.7
平年差〔比〕	1.9	2.7	1.6	1.29	0.29	1.2	2.1	0.8	1.28	0.47	1.1	1.5	0.7	1.21	0.81	1.1	1.9	0.6	1.22	0.58
5月本年	19.4	23.9	15.6	255.7	62.5	19.9	26.1	14.2	225.5	162.5	19.5	24.2	15.6	224.2	144.0	20.9	26.8	15.6	229.0	135.0
5月本年	19.4	23.9	15.6	255.7	62.5	19.9	26.1	14.2	225.5	162.5	19.5	24.2	15.6	224.2	144.0	20.9	26.8	15.6	229.0	135.0
平年	19.1	23.5	15.0	195.0	138.9	19.1	24.5	13.8	183.4	188.0	19.1	23.2	15.5	187.6	176.4	19.7	25.1	14.5	186.1	185.8
平年差〔比〕	0.3	0.4	0.6	1.31	0.45	0.8	1.6	0.4	1.23	0.86	0.4	1.0	0.1	1.20	0.82	1.2	1.7	1.1	1.23	0.73
6月本年	24.8	29.3	21.5	183.2	15.0	25.1	30.7	20.7	184.3	63.0	24.1	28.1	21.0	197.3	54.5	25.5	30.9	21.4	203.1	92.5
6月本年	24.8	29.3	21.5	183.2	15.0	25.1	30.7	20.7	184.3	63.0	24.1	28.1	21.0	197.3	54.5	25.5	30.9	21.4	203.1	92.5
平年	22.6	26.5	19.4	147.6	272.1	22.9	27.5	19.2	140.3	362.8	22.5	26.0	19.6	135.8	360.7	23.2	27.7	19.3	136.7	434.7
平年差〔比〕	2.2	2.8	2.1	1.24	0.06	2.2	3.2	1.5	1.31	0.17	1.6	2.1	1.4	1.45	0.15	2.3	3.2	2.1	1.49	0.21
7月本年	27.6	31.2	24.7	137.9	301.0	27.4	31.5	24.2	150.1	350.5	27.0	30.2	24.5	156.0	309.5	27.7	31.7	24.7	152.3	365.0
7月本年	27.6	31.2	24.7	137.9	301.0	27.4	31.5	24.2	150.1	350.5	27.0	30.2	24.5	156.0	309.5	27.7	31.7	24.7	152.3	365.0
平年	26.9	30.7	24.0	182.7	266.4	26.7	31.2	23.3	167.0	331.8	26.6	29.9	24.1	186.5	329.6	27.0	31.4	23.6	186.6	376.4
平年差〔比〕	0.7	0.5	0.7	0.75	1.13	0.7	0.3	0.9	0.90	1.06	0.4	0.3	0.4	0.84	0.94	0.7	0.3	1.1	0.82	0.97
8月本年	28.4	32.3	25.4	186.2	73.5	27.9	32.8	24.0	198.7	79.0	27.9	31.6	25.2	203.4	186.5	28.3	33.4	24.6	195.5	73.0
8月本年	28.4	32.3	25.4	186.2	73.5	27.9	32.8	24.0	198.7	79.0	27.9	31.6	25.2	203.4	186.5	28.3	33.4	24.6	195.5	73.0
平年	27.6	31.6	24.5	199.3	187.6	27.4	32.1	23.7	190.2	204.3	27.6	31.3	24.8	212.8	207.4	27.7	32.6	23.9	207.0	182.2
平年差〔比〕	0.8	0.7	0.9	0.93	0.39	0.5	0.7	0.3	1.04	0.39	0.3	0.3	0.4	0.96	0.90	0.6	0.8	0.7	0.94	0.40
9月本年	26.0	29.8	23.2	173.2	115.0	25.8	30.5	22.2	181.6	170.5	26.3	30.3	23.3	201.8	100.5	26.8	31.6	22.9	200.9	147.0
9月本年	26.0	29.8	23.2	173.2	115.0	25.8	30.5	22.2	181.6	170.5	26.3	30.3	23.3	201.8	100.5	26.8	31.6	22.9	200.9	147.0
平年	23.9	27.8	20.6	157.8	175.0	23.6	28.6	19.4	167.6	182.7	24.3	28.0	21.2	166.3	207.8	24.1	29.0	20.0	167.1	176.8
平年差〔比〕	2.1	2.0	2.6	1.10	0.66	2.2	1.9	2.8	1.08	0.93	2.0	2.3	2.1	1.21	0.48	2.7	2.6	2.9	1.20	0.83
10月本年	20.5	24.8	16.9	155.9	18.5	19.9	25.3	15.2	190.1	15.5	21.0	25.3	17.4	182.1	24.0	20.8	26.2	16.2	192.9	41.0
10月本年	20.5	24.8	16.9	155.9	18.5	19.9	25.3	15.2	190.1	15.5	21.0	25.3	17.4	182.1	24.0	20.8	26.2	16.2	192.9	41.0
平年	18.7	23.0	14.7	174.9	80.9	18.1	23.6	13.2	178.1	85.7	19.3	23.4	15.7	179.0	92.6	18.5	24.1	13.5	184.2	86.1
平年差〔比〕	1.8	1.8	2.2	0.89	0.23	1.8	1.7	2.0	1.07	0.18	1.7	1.9	1.7	1.02	0.26	2.3	2.1	2.7	1.05	0.48
11月本年	14.4	18.6	10.8	146.8	109.0	13.2	18.7	8.5	174.1	119.0	14.9	19.0	11.1	158.1	54.5	13.6	19.5	8.4	168.0	72.5
11月本年	14.4	18.6	10.8	146.8	109.0	13.2	18.7	8.5	174.1	119.0	14.9	19.0	11.1	158.1	54.5	13.6	19.5	8.4	168.0	72.5
平年	13.4	17.6	9.6	133.2	80.5	12.5	17.5	7.9	144.1	66.4	14.0	18.1	10.5	138.2	80.2	12.7	18.3	7.6	151.8	71.4
平年差〔比〕	1.0	1.0	1.2	1.10	1.35	0.7	1.2	0.6	1.21	1.79	0.9	0.9	0.6	1.14	0.68	0.9	1.2	1.0	1.11	1.02
12月本年	6.0	9.0	2.8	90.0	58.5	4.3	8.6	0.3	130.5	34.0	6.4	9.7	2.8	91.0	58.5	4.7	9.5	0.4	140.7	31.0
12月本年	6.0	9.0	2.8	90.0	58.5	4.3	8.6	0.3	130.5	34.0	6.4	9.7	2.8	91.0	58.5	4.7	9.5	0.4	140.7	31.0
平年	8.7	12.5	5.2	116.9	53.8	7.3	12.2	2.6	134.9	42.4	9.1	12.9	5.7	120.9	57.3	7.4	12.8	2.5	146.8	49.4
平年差〔比〕	-2.7	-3.5	-2.4	0.77	1.09	-3.0	-3.6	-2.3	0.97	0.80	-2.7	-3.2	-2.9	0.75	1.02	-2.7	-3.3	-2.1	0.96	0.63

17年	大分					宮崎					鹿児島					沖縄				
	平均気温	最高気温	最低気温	日照時間	降水量	平均気温	最高気温	最低気温	日照時間	降水量	平均気温	最高気温	最低気温	日照時間	降水量	平均気温	最高気温	最低気温	日照時間	降水量
1月本年	6.1	10.0	2.0	120.7	29.5	7.7	12.9	3.1	158.1	118.5	9.1	13.2	5.2	137.0	110.0	16.6	19.1	14.2	75.7	69.5
1月本年	6.1	10.0	2.0	120.7	29.5	7.7	12.9	3.1	158.1	118.5	9.1	13.2	5.2	137.0	110.0	16.6	19.1	14.2	75.7	69.5
平年	6.0	10.3	1.9	145.4	47.3	7.4	12.9	2.5	186.1	71.8	8.3	12.6	4.1	136.9	79.4	16.6	19.1	14.3	95.3	114.5
平年差〔比〕	0.1	-0.3	0.1	0.83	0.62	0.3	0.0	0.6	0.85	1.65	0.8	0.6	1.1	1.00	1.39	0.0	0.0	-0.1	0.79	0.61
2月本年	6.0	9.8	2.3	114.9	110.0	8.1	12.9	4.0	147.2	179.0	9.2	13.6	5.4	98.9	250.0	17.9	20.4	15.8	35.3	172.0
2月本年	6.0	9.8	2.3	114.9	110.0	8.1	12.9	4.0	147.2	179.0	9.2	13.6	5.4	98.9	250.0	17.9	20.4	15.8	35.3	172.0
平年	6.3	10.6	2.1	142.3	68.6	8.4	13.5	3.5	165.8	89.5	9.3	13.5	5.4	129.1	104.9	16.6	19.2	14.3	84.6	125.2
平年差〔比〕	-0.3	-0.8	0.2	0.81	1.60	-0.3	-0.6	0.5	0.89	2.00	-0.1	0.1	0.0	0.77	2.38	1.3	1.2	1.5	0.42	1.37
3月本年	9.4	14.3	4.7	182.4	53.0	10.7	16.1	5.5	222.8	61.0	10.9	15.7	6.6	166.5	143.5	17.2	20.2	14.3	102.2	169.5
3月本年	9.4	14.3	4.7	182.4	53.0	10.7	16.1	5.5	222.8	61.0	10.9	15.7	6.6	166.5	143.5	17.2	20.2	14.3	102.2	169.5
平年	9.3	13.6	4.8	161.2	114.7	11.6	16.4	6.9	164.3	180.2	12.1	16.5	8.0	145.7	180.7	18.6	21.3	16.2	108.9	159.6
平年差〔比〕	0.1																			



第1図 2005年の福岡・熊本・鹿児島 の気象概況
 注) 細線は平年値, 太線と棒柱は2005年の値である。