

2007年の九州沖縄地域の気象概況

1. はじめに

2007年の九州沖縄地域は、ここ十数年の中でも気温が高く推移した年として位置づけられる。まず、冬季は気温が高く推移し暖冬となった。春季は、気温の変動が大きく、4月には阿蘇山で28cmの降雪が観測され、月最深積雪の記録を更新した。夏季に入ると8月の気温は高く推移し、九州沖縄地域の月平均気温は平年に比べて高くなった。全国的にも8月16日には、越谷（埼玉県）、多治見（岐阜県）の日最高気温が40.9℃に達し、今までの国内最高気温の記録を更新した。秋季に入っても気温は高い状態が続き、9月の月平均気温は九州沖縄地域を含め全国の多くの地点で、月平均気温の最高値を更新した。

2007年の九州沖縄地域の梅雨入りと梅雨明けは、九州北部では梅雨入りは平年に比べて8日遅い6月13日（平年6月5日）、梅雨明けは平年に比べて5日遅い7月23日（平年7月18日）であった。九州南部の梅雨入りは平年に比べて3日遅い6月1日（平年5月29日）、梅雨明けは平年に比べて5日遅い7月18日（平年7月13日）、奄美地方では梅雨入りは平年に比べて16日遅い5月26日（平年5月10日）、梅雨明けは平年並みの6月28日（平年6月28日）、沖縄地方の梅雨入りは平年に比べて8日遅い5月16日（平年5月8日）、梅雨明けは平年より2日早い6月21日（平年6月23日）であった。奄美、沖縄地方とも梅雨入りは遅れたものの、梅雨明けはほぼ平年通りであった。九州北部、南部では梅雨入り、梅雨明けとも平年より遅れた。これは、6月から7月にかけて太平洋高気圧の張り出しが弱かったためである。

2007年に発生した台風は24個（平年26.7個）で、12個（平年10.8個）が日本へ接近し、3個（平年2.6個）が上陸した。上陸した台風のうち台風4号、台風5号の2個が九州に上陸した。

九州沖縄地域における各地の月別平均の気象データを第1表に示し、福岡、熊本および鹿児島における旬別の各気象要素の推移を第1図から第3図に示した。各月における気象概況については、以下の通りである（沖縄気象台、2008；鹿児島地方気象台、2008；気象庁、2008；福岡管区気象台、2007）

2. 気象概況

(1) 冬季

1月は、寒気の南下もみられたが、冬型の気圧配置は長続きしなかった。そのため、気温の高い日が多く、九州沖縄地域の月平均気温は、平年に比べて「高い」となった。日照時間は平年の87～99%で「平年並み」か「少ない」、降水量は九州北部、南部のほとんどの地点で平年に比べて「少ない」となり、沖縄では「かなり多い」となった。

2月は高気圧、低気圧が数日周期で通過し、1月と同様に冬型の気圧配置は長続きしなかった。強い寒気の南下もほとんどなかったため気温は高く推移し、各地の平均気温は平年の+1.6～3.2℃と九州北部、南部、沖縄のほとんどの地点で「かなり高い」となった。日照時間も高気圧に覆われ晴れの日が多かったため、ほとんどの地点で平年に比べて「かなり多い」となった。降水量は、佐賀、沖縄で少なかったが、他の地点ではほぼ「平年並み」となった。

(2) 春季

3月上旬は、移動性高気圧に覆われて気温は高く推移したが、その後中旬にかけて冬型の気圧配置が強まり、気温は低下した。下旬は移動性の高気圧に覆われ、暖かい空気が流入したため再び気温は上昇した。このように3月は、気温の変動が大きかった。平均気温は平年の+0.4～1.4℃と「高い」か「かなり高い」となった。日照時間は九州北部、南部では平年の115～132%と「多い」か「かなり多い」であったが、沖縄では「平年並」であった。降水量は、「平年並」のところが多かった。

4月は短期間に天気が変わり、低気圧通過後には寒気が流入し、気温は低下した。18日には阿蘇山で28cmの積雪を観測した。九州北部の平均気温は、「平年並み」のところが多く、九州南部、沖縄では平年に比べて「低い」となった。日照時間は、沖縄で「少ない」であったが、九州北部、南部のほとんどは「平年並み」であった。九州北部、南部の降水量は平年の50～79%で、ほとんどの地点で「少ない」となり、沖縄では「平年並み」となった。

5月は日本列島南岸の前線帯が平年に比べて南に位置したため、高気圧に覆われ晴れる日が多かった。また、北日本を通過する低気圧に向かって、暖かい空気が流れ込んだため、気温が高くなった。沖縄の平均気温は、「平年並」であったが、九州北部、南部の平均気温は平年に比べて+0.6～1.5℃と「高い」か「かなり高い」となった。日照時間は、沖縄では「平年並み」であったが、九州北部、南部では平年比122～137%とすべての地点で「かなり多い」となり、日照は豊富であった。沖縄の降水量は、梅雨前線の活動が活発ではなかったため、233.8mm（平年比44%）と少なかった。九州北部、南部の降水量も平年に比べて少ないところが多く、特に福岡では64.5mm（平年比46%）と「かなり少ない」となった。

(3) 夏季

6月の中旬まで偏西風が日本付近で南に蛇行したこと、太平洋高気圧の勢力が弱かったため、梅雨前線が日本列島の南西諸島南海上で停滞した。下旬になると北上し、九州南部に位置する日が多くなった。6月の平均気温は、沖縄では「平年並」であったが、九州北部、南部では平年に比べて高く（平年比+0.4～1.2℃）、福岡、大分、熊本では「かなり高い」となった。日照時間は九州北部、南部のほとんどの地点で「平年並」であったが、沖縄の日照時間は平年に比べて「かなり少ない」となった。九州南部の降水量は「平年並」であったが、九州北部は福岡の40.5mm（平年比15%）をはじめ「かなり少ない」となった。九州北部、南部とは逆に沖縄の降水量は、472mm（平年比223%）で「かなり多い」となった。

7月は月上旬から中旬にかけて太平洋高気圧の張り出しが弱く、梅雨前線が九州付近に停滞し活発化した。また、7月14日には台風4号が大隅半島に上陸し鹿児島、宮崎県を通過した。そのため九州北部、南部、沖縄のすべての地点で降水量が平年を上回った。特に、大分、宮崎、鹿児島の降水量はそれぞれ598.0mm（平年比252%）、779.0mm（256%）、766.5mm（244%）で「かなり多い」となった。7月の平均気温は、九州北部、南部のほとんどで「平年並み」となった。沖縄は平年比+1.1℃で「かなり高い」となった。日照時間は沖縄では平年を上回ったが、九州北部、南部とも平年に比べて少なかった。早期水稻の登熟期にあたる宮崎、鹿児島の7月の日照時間はいずれも「少ない」であった。また、台風4号の通過時に、宮崎でフェーン風の発生が確認された（暖地温暖化研究チーム、2008）。

8月は、2日に台風5号が宮崎県日向市に上陸し、日本海へ抜けた。南西諸島をのぞき、九州北部、南部では太平洋高気圧に覆われて、気温が上昇した。8月の熊本の平均気温は29.4℃に達し（平年比+1.7℃）、「かなり高い」となり、今までの8月の月平均気温の最高値を更新した。九州北部では平年に対し+1.2～1.8℃、九州南部で+0.8～0.9℃、沖縄で+0.6℃といずれも平年を上回り、宮崎と沖縄は「高い」、その他の地点では「かなり高い」となった。南西諸島では、台風6号、7号、8号の接近や熱帯性低気圧の影響により、曇りや雨の日が多く、沖縄では、11日に日降水量が427.5mmに達し、今までの日降水量の最高記録を更新した。九州北部、南部の降水量は、長崎の「少ない」（平年比46%）、宮崎の「多い」（平年比116%）の他は平年並みであった。沖縄では月降水量が594mmに達し、平年の240%で「かなり多い」となった。日照時間は九州北部、南部とも豊富で（平年比111～121%）、ほとんどの地点で「多い」となった。一方、沖縄の日照時間は台風や熱帯性低気圧の影響により平年の76%で「かなり少ない」となった。

(4) 秋季から12月

9月の太平洋高気圧は中旬、下旬とその勢力が強まり、偏西風が北へ蛇行し寒気の南下はほとんどなかったため、日本列島は広く太平洋高気圧に覆われて晴れる日が多かった。また、南からの暖かい湿った空気が流入したため、気温の高い日が多く、全国で気温は高く推移した。九州南部、北部、沖縄の9月の平均気温は、福岡では平年より3.1℃高い27.0℃、佐賀では3.3℃高い26.9℃、大分は3.2℃高い26.5℃、長崎は2.9℃高い27.2℃、熊本は3.4℃高い27.5℃、宮崎は2.3℃高い26.4℃、鹿児島は2.2℃高い28.0℃、沖縄は1.0℃高い28.2℃で、すべての地点で「かなり高い」となった。沖縄を除いて、9月の平均気温の最高値を上回り記録を更新した。降水量は、秋雨前線の活動が活発でなかったため、沖縄を除いて九州南部、北部とも降水量は少なかった。九州に接近した台風はなかったが、沖縄南西諸島では、台風11号、12号が接近し、大量の降雨、激しい風が観測され、多大な被害をもたらした。九州北部、南部の降水量は宮崎では「平年並み」であったが、そのほかの地点では平年の27～52%と「少ない」か「かなり少ない」となった。反対に沖縄の降水量は440.5mm（平年比220%）で「かなり多い」となった。一方、日照は台風の影響を受けた沖縄を除いて豊富であった。九州北部、南部の日照時間は平年の112～127%で「多い」か「かなり多い」となった。沖縄では平年と比べて「少ない」となった。

10月上旬は、熱帯の対流活動が活発で、日本付近の高気圧が強まり晴れる日が多く、気温も高かった。中旬から下旬にかけて寒気の南下がみられたが一時的なもので、九州沖縄地域の気温は平年に比べて高く推移した。上旬には台風15号が先島諸島に接近した。その後、台風は低気圧に変わったが前線の影響も加わり、九州北部を中心に大雨となった。10月の九州沖縄地域の平均気温も先月に引き続き高く、平年比で+1.7～2.7℃で、すべての地点で「かなり高い」となった。福岡、佐賀、長崎、大分、熊本では9月に続いて月平均気温の最高値を更新した。日照時間は、多くの地点で平年に比べて「多い」となった。降水量は、九州北部では平年に比べて「平年並み」か「多い」、九州南部、沖縄では平年の22～48%で「少ない」か「かなり少ない」となった。

九州北部、南部の11月の天候は、曇天や雨天の日もあったが高気圧に覆われて晴れの日が多かった。一方、沖縄南西諸島では低気圧、前線、台風の影響により曇天や雨天日が多かった。九州北部、南部、沖縄の月平均気温は、平年に比べて高いところもみられるが、ほとんどの地点で「平年並み」であった。九州北部、南部の日照時間は、晴天に恵まれたため平年に比べて「多い」となった。沖縄では、平年の76%と日照時間は平年に比べて「かなり少ない」となった。降水量は、九州北部、南部では鹿児島をのぞいて少ないところが多く、特に福岡、佐賀の月降水量は、それぞれ13mm（平年比16%）、12mm（平年比18%）でいずれも「かなり少ない」となり、福岡では月降水量の最小値を更新した。沖縄の降水量は104mmで「平年並」であった。

12月は、低気圧が九州付近を通過し、まとまった降雨が観測された。一時的な冬型の気圧配置もみられたが長続きせず、そのため気温は高く推移した。月平均気温は、九州北部、南部、沖縄とも平年に比べて高く、熊本の月平均気温は平年比+1.9℃の9.3℃、鹿児島は同じく+1.6℃の12.0℃、沖縄は+1.5℃の19.9℃といずれの地点も平年に比べて「かなり高い」となった。日照時間は、九州北部、南部とも平年に比べて少ないところが多く、長崎と鹿児島では平年に比べて「かなり少ない」となった。沖縄では平年比128%で「多い」となった。降水量は、九州北部、南部、沖縄とも平年に比べて多くなった。特に、大分では平年の28.1mmに対して102.5mmの降水が観測され、平年比365%で「かなり多い」となった。

3. おわりに

2007年は、暖冬、夏季、秋季の高温と気温が高く推移した年であった。多くの作物で、高温に伴って多発した病害虫の加害や同じく高温による品質低下がみられた。また、2007年産の九州南部の早期水稲は、登熟期にあたる7月上中旬の日照時間が少なく、その上台風4号が九州南部に上陸した影響で、1等米比率が著しく低下し、稲作農家に大きな損害をもたらした（暖地温暖化研究チーム、2008）。

暖冬により、九州におけるサクラの開花でも異変が観察された。樹木の休眠解除には、冬季に

一定時間の低温に遭遇する必要がある。サクラの開花日線は、一般には緯度の低い地点から高い地点へ移動するが、2007年のサクラ開花日線は九州北部から九州南部へと移動した(青野・小林, 2008年)。これは、九州の緯度の低い地点では休眠解除に必要な低温が得られなかったため、開花が遅れたものと考えられる。

5月には、九州西岸地域を中心に光化学スモッグが観測された(西日本新聞, 2007年)。これは、周辺には大きな工業地帯が少ないことから大陸の経済活動の影響によるものと考えられる。九州沖縄地域は、大陸から最も近いところに位置することを表す出来事でもあった。

引用文献

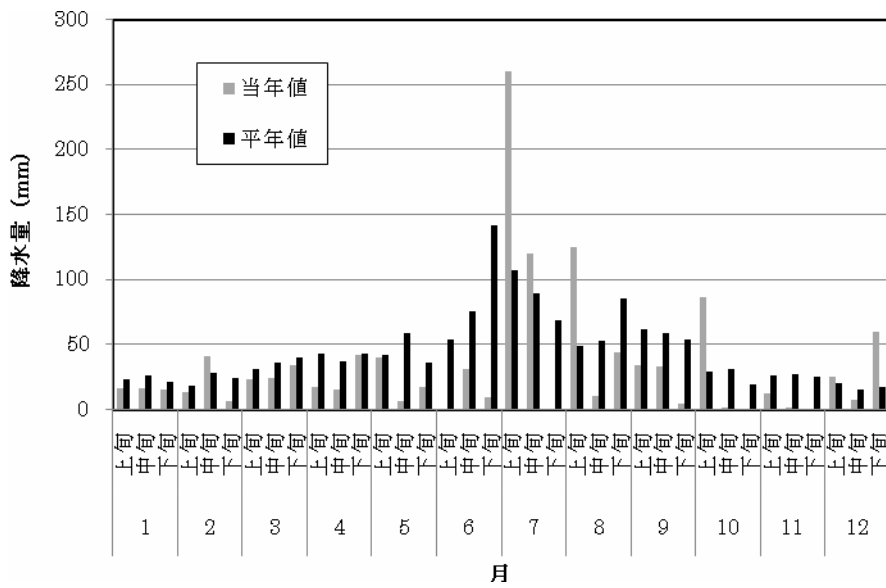
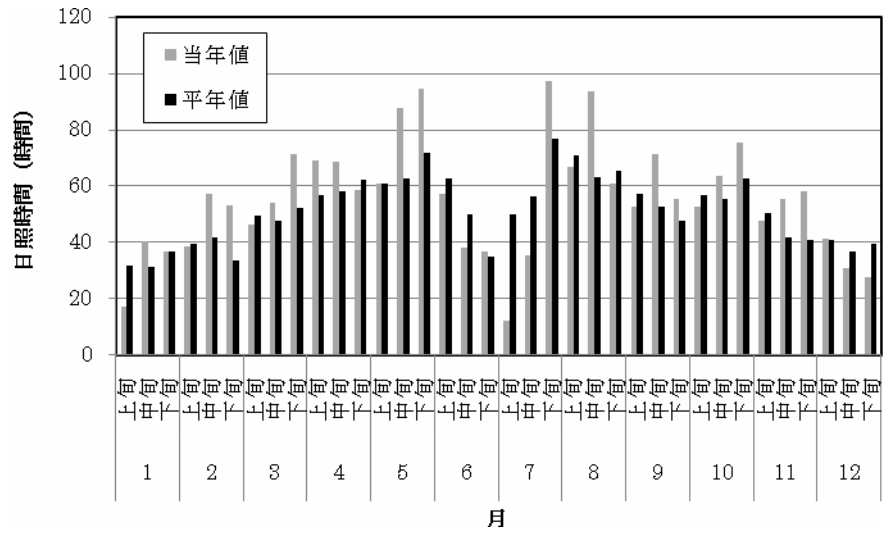
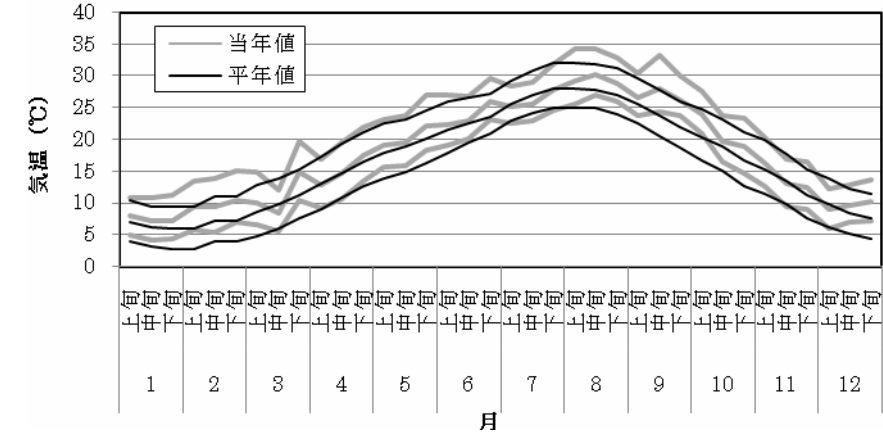
- 青野靖之・小林真理子(2008) 著しい暖冬がソメイヨシノの開花状況の推移・分布に及ぼす影響, 日本農業気象学会 2008年度全国大会講演要旨, 17.
- 暖地温暖化研究チーム(2008) 南九州における平成 19年度産早期水稻の被害実態と要因解析および技術的方策, 農業・食品産業技術総合研究機構九州沖縄農業研究センター緊急調査報告書, 1-66.
- 西日本新聞社(2007) 光化学スモッグ九州かすむ 3 県 19 市町で注意報児童らが異常訴え, 2007年 5 月 9 日西日本新聞朝刊.
- 気象庁編(2008) 2007年の天候, 気象庁, 1-18.
- 鹿児島地方气象台編(2008) 九州南部・奄美地方 2007年の気候統計値に関するお知らせ, 鹿児島地方气象台.
- 沖縄气象台編(2008) 沖縄地方の天候, 沖縄气象台, 1-18.
- 福岡管区气象台編(2007) 2007年九州北部地方の気象概況と特徴(速報), 福岡管区气象台, 1-8.

(暖地温暖化研究チーム 脇山恭行)

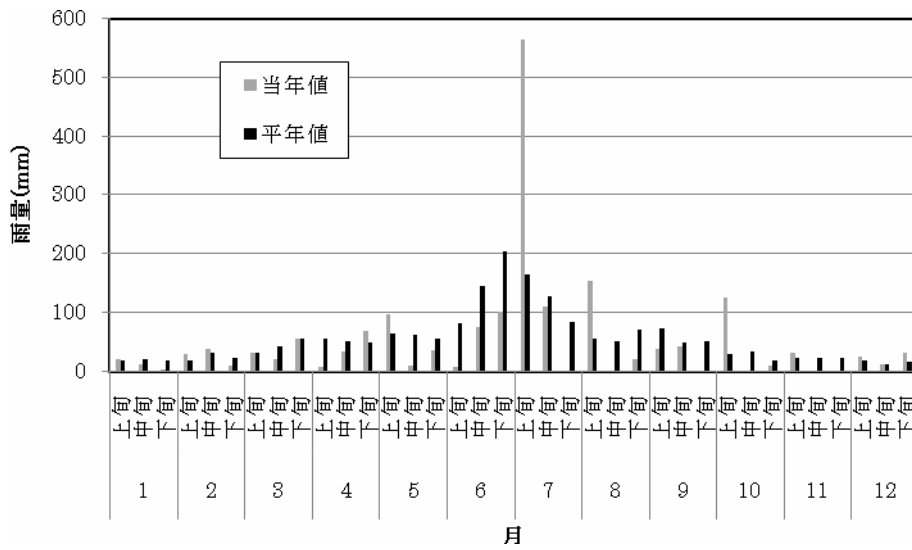
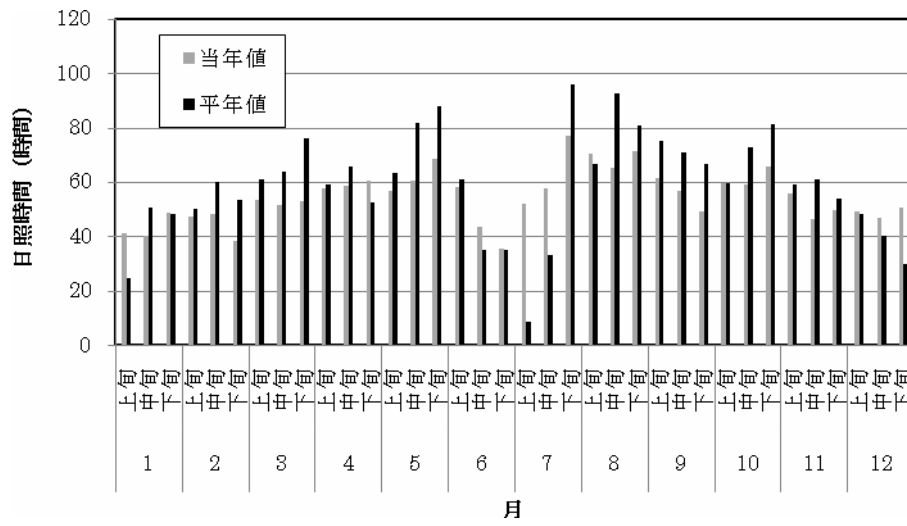
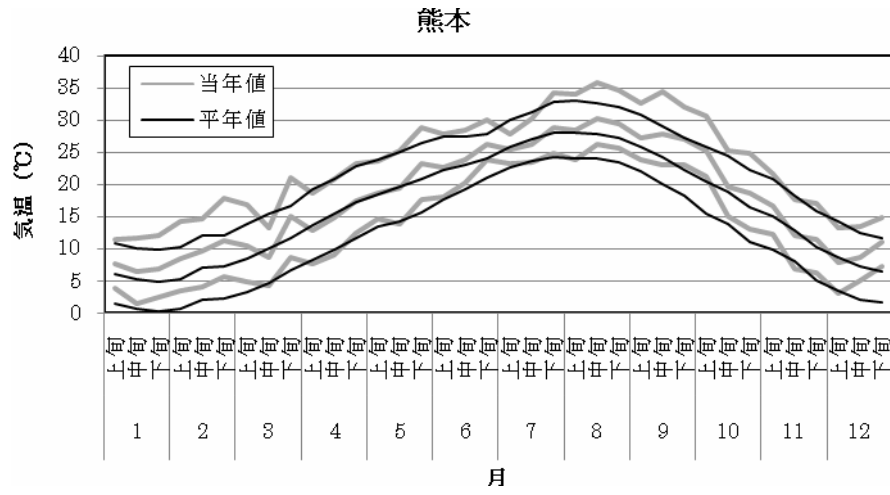
第1表 2007年九州沖縄の気象、平年値(1971~2000年)との比較

	福岡					佐賀					長崎					熊本				
	平均 気温	最高 気温	最低 気温	日照 時間	降水 量	平均 気温	最高 気温	最低 気温	日照 時間	降水 量	平均 気温	最高 気温	最低 気温	日照 時間	降水 量	平均 気温	最高 気温	最低 気温	日照 時間	降水 量
1月本年	7.6	11.0	4.4	94.2	47.5	6.5	11.1	2.2	116.0	25.5	8.1	11.6	4.5	95.9	31.0	7.0	11.7	2.6	123.1	33.5
1月平年	6.4	9.8	3.2	99.9	72.1	5.2	9.5	0.8	119.8	57.2	6.8	10.3	3.6	106.1	70.3	5.4	10.3	0.8	130.2	60.4
平年差[比]	1.2	1.2	1.2	0.94	0.66	1.3	1.6	1.4	0.97	0.45	1.3	1.3	0.9	0.90	0.44	1.6	1.4	1.8	0.95	0.55
2月本年	9.8	14.1	6.0	148.9	61.5	9.1	14.2	4.2	161.3	48.5	10.3	14.7	6.2	142.9	105.5	9.7	15.5	4.3	163.9	76.0
2月平年	6.9	10.5	3.5	114.3	71.2	6.3	10.9	2.0	133.7	77.5	7.4	11.0	4.0	115.1	87.5	6.5	11.4	1.7	133.6	77.5
平年差[比]	2.9	3.6	2.5	1.30	0.86	2.8	3.3	2.2	1.21	0.63	2.9	3.7	2.2	1.24	1.21	3.2	4.1	2.6	1.23	0.98
3月本年	11.3	15.8	7.6	171.7	81.5	10.7	15.9	5.7	190.1	113.0	11.9	16.2	8.0	178.9	113.5	11.5	17.2	6.0	200.7	104.5
3月平年	9.9	14.0	6.1	149.7	108.7	9.5	14.4	4.9	148.6	123.2	10.5	14.4	6.9	148.7	128.8	10.1	15.4	5.0	157.6	134.4
平年差[比]	1.4	1.8	1.5	1.15	0.75	1.2	1.5	0.8	1.28	0.92	1.4	1.8	1.1	1.20	0.88	1.4	1.8	1.0	1.27	0.78
4月本年	15.1	19.4	11.1	196.3	74.5	14.4	20.1	9.4	187.5	83.0	15.1	19.4	11.3	176.8	116.5	15.1	20.9	9.7	177.4	108.5
4月平年	14.8	19.2	10.7	177.2	125.2	14.8	20.2	9.5	176.5	166.1	15.2	19.5	11.4	170.8	161.1	15.5	21.1	10.0	177.0	157.7
平年差[比]	0.3	0.2	0.4	1.11	0.60	-0.4	-0.1	-0.1	1.06	0.50	-0.1	-0.1	-0.1	1.04	0.72	-0.4	-0.2	-0.3	1.00	0.69
5月本年	20.4	24.7	16.6	243.0	64.5	20.0	25.5	14.9	234.2	132.0	19.7	23.9	15.9	233.1	185.5	20.6	26.1	15.5	233.2	141.0
5月平年	19.1	23.5	15.0	195.0	138.9	19.1	24.5	13.8	183.4	188.0	19.1	23.2	15.5	187.6	176.4	19.7	25.1	14.5	186.1	185.8
平年差[比]	1.3	2.2	1.6	1.25	0.46	0.9	1.0	1.1	1.28	0.70	0.6	0.7	0.4	1.24	1.05	0.9	1.0	1.0	1.25	0.76
6月本年	23.8	27.8	20.8	132.7	40.5	24.0	28.6	20.3	127.4	123.0	23.4	26.7	20.7	(84.8)	101.0	24.3	28.8	20.7	131.0	184.0
6月平年	22.6	26.5	19.4	147.6	272.1	22.9	27.5	19.2	140.3	362.8	22.5	26.0	19.6	135.8	360.7	23.2	27.7	19.3	136.7	434.7
平年差[比]	1.2	1.3	1.4	0.90	0.15	1.1	1.1	1.1	0.91	0.34	0.9	0.7	1.1	0.62	0.28	1.1	1.1	1.4	0.96	0.42
7月本年	26.3	29.9	23.4	145.1	381.0	26.4	30.5	23.1	127.7	593.5	26.2	29.3	23.6	139.4	350.0	27.0	30.9	23.9	137.4	674.5
7月平年	26.9	30.7	24.0	182.7	266.4	26.7	31.2	23.3	167.0	331.8	26.6	29.9	24.1	186.5	329.6	27.0	31.4	23.6	186.6	376.4
平年差[比]	-0.6	-0.8	-0.6	0.79	1.43	-0.3	-0.7	-0.2	0.76	1.79	-0.4	-0.6	-0.5	0.75	1.06	0.0	-0.5	0.3	0.74	1.79
8月本年	29.4	33.7	26.2	221.5	178.5	28.9	33.9	25.1	222.6	213.5	28.8	32.6	25.9	236.0	100.5	29.4	34.8	25.3	239.8	175.5
8月平年	27.6	31.6	24.5	199.3	187.6	27.4	32.1	23.7	190.2	204.3	27.6	31.3	24.8	212.8	207.4	27.7	32.6	23.9	207.0	182.2
平年差[比]	1.8	2.1	1.7	1.11	0.95	1.5	1.8	1.4	1.17	1.05	1.2	1.3	1.1	1.11	0.48	1.7	2.2	1.4	1.16	0.96
9月本年	27.0	31.3	23.9	179.5	72.0	26.9	32.3	23.0	207.0	95.5	27.2	31.5	24.2	205.0	83.0	27.5	33.0	23.3	212.6	80.5
9月平年	23.9	27.8	20.6	157.8	175.0	23.6	28.6	19.4	167.6	182.7	24.3	28.0	21.2	166.3	207.8	24.1	29.0	20.0	167.1	176.8
平年差[比]	3.1	3.5	3.3	1.14	0.41	3.3	3.7	3.6	1.24	0.52	2.9	3.5	3.0	1.23	0.40	3.4	4.0	3.3	1.27	0.46
10月本年	20.9	24.9	17.3	192.1	88.0	20.5	26.1	16.0	212.9	103.5	21.4	25.8	17.6	197.5	160.5	21.2	26.8	16.4	213.5	134.5
10月平年	18.7	23.0	14.7	174.9	80.9	18.1	23.6	13.2	178.1	85.7	19.3	23.4	15.7	179.0	92.6	18.5	24.1	13.5	184.2	86.1
平年差[比]	2.2	1.9	2.6	1.10	1.09	2.4	2.5	2.8	1.20	1.21	2.1	2.4	1.9	1.10	1.73	2.7	2.7	2.9	1.16	1.56
11月本年	14.1	18.0	10.3	161.5	13.0	13.0	18.3	8.0	189.1	12.0	14.0	18.2	10.1	166.0	27.5	13.4	18.8	8.4	173.6	31.0
11月平年	13.4	17.6	9.6	133.2	80.5	12.5	17.5	7.9	144.1	66.4	14.0	18.1	10.5	138.2	80.2	12.7	18.3	7.6	151.8	71.4
平年差[比]	0.7	0.4	0.7	1.21	0.16	0.5	0.8	0.1	1.31	0.18	0.0	0.1	-0.4	1.20	0.34	0.7	0.5	0.8	1.14	0.43
12月本年	9.8	13.1	6.8	100.2	92.5	8.7	12.8	4.6	120.2	81.5	10.3	13.7	7.1	90.3	89.5	9.3	13.9	5.2	118.2	67.0
12月平年	8.7	12.5	5.2	116.9	53.8	7.3	12.2	2.6	134.9	42.4	9.1	12.9	5.7	120.9	57.3	7.4	12.8	2.5	146.8	49.4
平年差[比]	1.1	0.6	1.6	0.86	1.72	1.4	0.6	2.0	0.89	1.92	1.2	0.8	1.4	0.75	1.56	1.9	1.1	2.7	0.81	1.36
	大分					宮崎					鹿児島					沖縄				
	平均 気温	最高 気温	最低 気温	日照 時間	降水 量	平均 気温	最高 気温	最低 気温	日照 時間	降水 量	平均 気温	最高 気温	最低 気温	日照 時間	降水 量	平均 気温	最高 気温	最低 気温	日照 時間	降水 量
1月本年	7.2	11.5	2.9	143.3	12.0	8.4	13.6	3.8	161.6	28.5	9.5	13.9	5.6	125.2	65.5	17.8	20.3	15.3	94.8	184.5
1月平年	6.0	10.3	1.9	145.4	47.3	7.6	12.8	2.6	186.1	71.8	8.3	12.6	4.1	136.9	79.4	16.6	19.1	14.3	95.3	114.5
平年差[比]	1.2	1.2	1.0	0.99	0.25	0.8	0.8	1.2	0.87	0.40	1.2	1.3	1.5	0.91	0.82	1.2	1.2	1.0	0.99	1.61
2月本年	9.2	13.9	4.6	172.0	50.0	10.6	16.1	5.6	190.1	72.0	11.6	16.3	7.2	151.8	102.5	18.2	21.2	15.2	142.8	67.5
2月平年	6.3	10.6	2.1	142.3	68.6	8.3	13.5	3.4	160.8	89.5	9.3	13.5	5.4	129.1	104.9	16.6	19.2	14.3	84.6	125.2
平年差[比]	2.9	3.3	2.5	1.21	0.73	2.3	2.6	2.2	1.18	0.80	2.3	2.8	1.8	1.18	0.98	1.6	2.0	0.9	1.69	0.54
3月本年	10.6	15.7	5.6	211.8	58.5	12.1	17.4	7.0	221.3	104.5	13.3	18.1	8.7	192.4	133.5	19.6	22.4	17.6	91.3	116.5
3月平年	9.3	13.6	4.8	161.2	114.7	11.7	16.3	6.9	179.1	180.2	12.1	16.5	8.0	145.7	180.7	18.6	21.3	16.2	108.9	159.6
平年差[比]	1.3	2.1	0.8	1.31	0.51	0.4	1.1	0.1	1.24	0.58	1.2	1.6	0.7	1.32	0.74	1.0	1.1	1.4	0.84	0.73
4月本年	14.4	19.5	9.7	183.6	102.5	15.5	20.6	10.7	170.9	152.5	16.3	21.2	12.0	165.6	154.5	20.7	23.5	18.4	99.7	225.0
4月平年	14.2	19.0	9.5	180.6	130.2	16.1	20.8	11.4	179.7	217.8	16.8	21.3	12.6	160.5	227.7	21.3	24.0	18.9	134.1	180.7
平年差[比]	0.2	0.5	0.2	1.02	0.79	-0.6	-0.2	-0.7	0.95	0.70	-0.5	-0.1	-0.6	1.03	0.68	-0.6	-0.5	-0.5	0.74	1.25
5月本年	19.9	24.8	15.1	226.0	93.0	20.5	25.4	15.8	234.9	173.5	20.8	25.9	16.6	227.7	221.5	23.8	26.7	21.3	147.1	101.5
5月平年	18.4	23.1	13.9	185.1	142.7	19.4	24.0	15.2	171.2	250.3	20.2	24.5	16.7	171.0	232.2	23.8	26.4	21.5	149.5	233.8
平年差[比]	1.5	1.7	1.2	1.22	0.65	1.1	1.4	0.6	1.37	0.69	0.6	1.4	-0.1	1.33	0.95	0.0	0.3	-0.2	0.98	0.43
6月本年	23.1	27.1	19.9	130.8	72.5	23.4	26.9	20.3	124.0	352.0	24.5	28.3	21.8	(116.8)	482.5	26.7	29.3	24.8	137.1	472.0
6月平年	22.1	26.1	18.5	142.4	294.2	23.0	26.4	19.6	136.2	417.5	23.6	27.2	20.6	122.4	442.9	26.6	29.2	24.6	182.2	211.6
平年差[比]	1.0	1.0	1.4	0.92	0.25	0.4	0.5	0.7	0.91	0.84	0.9	1.1	1.2	0.95	1.09	0.1	0.1	0.2	0.75	2.23
7月本年	26.0	29.7	23.1	153.2	598.0	26.9	30.8	23.6	184.8	779.0	27.9	32.1	24.7	(159.3)	766.5	29.6	32.5	27.6	(262.0)	229.0
7月平年	26.2	30.4	22.8	186.7	237.3	26.8	30.6	23.6	210.7	303.9	27.9	31.5	24.9	191.1	313.5	28.5	31.3	26.4	243.6	176.1
平年差[比]	-0.2	-0.7	0.3	0.82	2.52	0.1	0.2	0.0	0.88	2.56	0.0	0.6	-0.2	0.83	2.44	1.1	1.2	1.2	1.08	1.30
8月本年	28.5	33.3	24.8	240.6	181.0	27.8	31.7	24.6	243.6	312.5	29.1	32.9	26.3	(241.9)	216.5	28.8	31.5	26.5	169.1	594.0
8月平年	26.8	31.2	23.2	199.6	185.4	27.0	30.9	23.7	208.4	269.1	28.2	32.0	25.1	206.7	224.4	28.2	30.9	26.1	223.6	247.2
平年差[比]	1.7	2.1	1.6	1.21	0.98	0.8	0.8	0.9	1.17	1.16	0.9	0.9	1.2	1.17	0.96	0.6	0.6	0.4	0.76	2.40
9月本年	26.5	30.7	23.3	163.8	94.0	26.4	30.2	23.2	183.0	304.5	28.0	32.0	25.1	(198.3)	62.5	28.2	31.1	26.1	(187.1)	440.5
9月平年																				

福岡

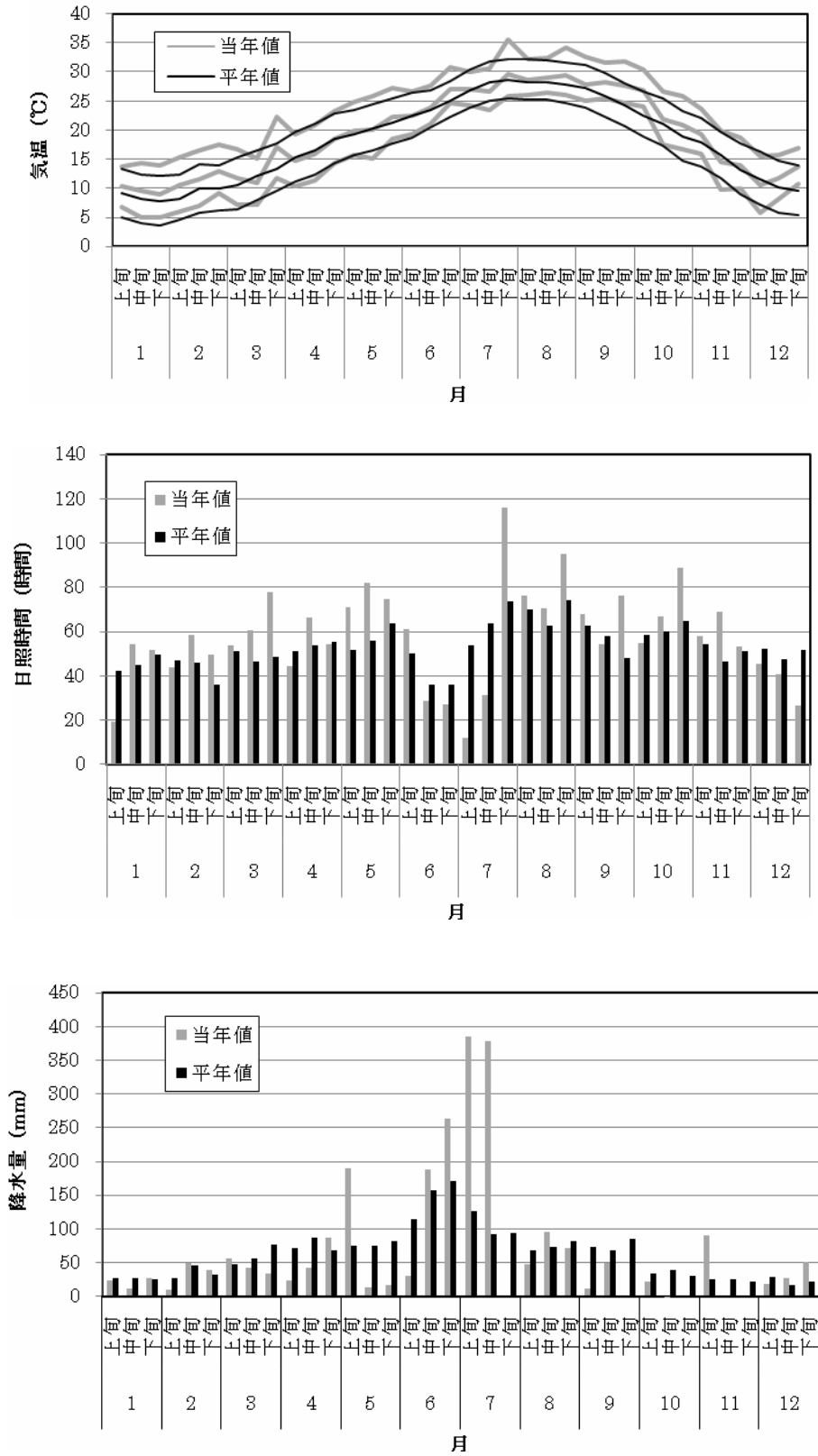


第 1 図 2007 年の福岡の気象概況



第 2 図 2007 年の熊本の気象概況

鹿児島



第3図 2007年の鹿児島の気象概況