

## 秋大豆新品種「ゴガク」について

竹崎 力・小代寛正・志賀鑑昭

(熊本県農業試験場)

TAKEZAKI, T., SHODAI, T., and SIGA, K.

On the New Variety of Autumn-type Soybean, "Gogaku"

秋大豆の育成系統は晩熟のものが多く、中国地域以東では早生～中生種の育成の要望が大きい。中生種秋大豆九州36号は昭和42年から島根県において奨励品種に採用され「ゴガク」として普及に移されることになった。

## 来歴と育成経過

昭和30年、熊本県農試阿蘇分場で「赤莢」を母とし、「アソムスメ」を父として、赤莢の強健、良質化を目標に、人工交配を行ない、以後選抜を重ね、昭和34年度より生産力検定および特性検定試験を行ない、昭和37年度より「九州36号」の系統名で関係府県に種子を配布し、地方適否を検討してきた。

昭和42年9月(F<sub>12</sub>)に「大豆農林48号」として登録され、育成地の阿蘇五岳に因んで「ゴガク」と命名された。

## 特性の概要と適地

草勢は両親の中間で、莖長は白大八輪程度のやや短莖種に属する。分枝は多枝で、分枝勢力は中程度であるが、開張性は小さい。花色は紫色、莢色、毛茸色共に淡褐色で、莢には軟毛が密生し、着莢はきわめて密である。粒は扁楕円形の中大粒、臍色は極淡黒色で両親より淡く、障害粒もほとんどなく、良質粒である(第1表)

第1表 育成地における調査成績 (標準品種対比)

| 品種名   | 試験年次  | 開花期<br>月日 | 成熟期<br>月日 | 莖長<br>cm | 主莖節<br>数 | 分枝数<br>本 | 粒重<br>Kg/g | 対標準<br>比率% | 1ℓ重<br>g | 百粒重<br>g |
|-------|-------|-----------|-----------|----------|----------|----------|------------|------------|----------|----------|
| ゴガク   | 37    | 8.19      | 10.25     | 52       |          |          | 5.5        | 100        |          | 14.5     |
|       | 38(標) | 14        | 29        | 52       | 17.5     | 4.0      | 20.9       | 136        |          | 20.0     |
|       | (密)   | 〃         | 26        | 60       | 16.2     | 3.0      | 23.0       | 126        |          | 19.8     |
|       | 39(標) | 20        | 30        | 31       | 12.9     | 7.4      | 15.7       | 169        | —        | 16.7     |
|       | (密)   | 〃         | 〃         | 35       | 12.0     | 6.4      | 17.5       | 142        | —        | 16.5     |
|       | 40(標) | 20        | 11.1      | 36       | 13.7     | 4.3      | 21.1       | 108        | 726      | 20.6     |
|       | (密)   | 〃         | 〃         | 41       | 14.3     | 3.3      | 22.4       | 103        | 744      | 20.1     |
| 41(標) | 10    | 10.21     | 85        | 15.8     | 2.3      | 17.3     | 135        | 706        | 21.5     |          |
| (密)   | 〃     | 18        | 79        | 13.8     | 2.2      | 13.5     | 139        | 702        | 20.0     |          |
| 平均    | (標)   | 8.17      | 10.27     | 51       | 15.0     | 4.5      | 16.1       | 124        | 716      | 18.7     |
|       | (密)   | 〃         | 10.26     | 54       | 14.1     | 3.7      | 16.5       | 122        | 723      | 18.2     |
| 白大八輪  | 37    | 8.18      | 10.26     | 54       |          |          | 5.5        | 100        |          | 15.0     |
|       | 38(標) | 11        | 22        | 60       | 16.7     | 4.4      | 15.4       | 100        |          | 19.2     |
|       | (密)   | 〃         | 25        | 63       | 15.8     | 2.7      | 18.8       | 100        |          | 19.8     |
|       | 39(標) | 19        | 25        | 34       | 12.9     | 7.8      | 9.3        | 100        | —        | 16.3     |
|       | (密)   | 〃         | 〃         | 35       | 12.7     | 5.4      | 12.3       | 100        | —        | 14.3     |
|       | 40(標) | 20        | 11.1      | 42       | 14.3     | 4.3      | 19.5       | 100        | 741      | 23.8     |
|       | (密)   | 17        | 10.31     | 43       | 14.0     | 3.0      | 21.7       | 100        | 739      | 23.5     |
| 41(標) | 11    | 26        | 92        | 15.4     | 4.7      | 12.8     | 100        | 713        | 17.3     |          |
| (密)   | 〃     | 23        | 96        | 14.8     | 3.6      | 9.7      | 100        | 715        | 16.9     |          |
| 平均    | (標)   | 8.16      | 10.26     | 56       | 14.8     | 5.3      | 12.5       | 100        | 727      | 18.3     |
|       | (密)   | 8.15      | 〃         | 58       | 14.3     | 3.6      | 12.6       | 100        | 727      | 17.9     |

熟期は白大八輪でいどの中生種(IVC)で、黒痘病、葉焼病抵抗性に強く、銹病、ウイルス病にはやや弱い。密植適応性は高く、収量はきわめて多い。

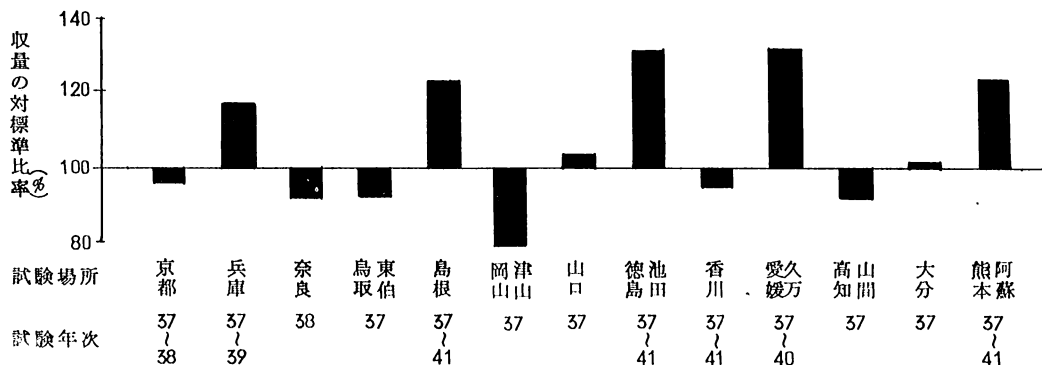
島根・愛媛・徳島県等の中国、四国の平坦および中山間の秋大豆地帯に広く適するものと考えられる。

(第2表)

第2表 奨励品種採用県における成績概要

| 試験場所      | 試験年次 | 品種名   | 開花期<br>月 日 | 成熟期<br>月 日 | 倒伏   | 茎長<br>cm | 総粒重<br>kg/a | 対標準比率<br>% | 粒の障害 |      |            | 百粒重<br>g | 品質   |
|-----------|------|-------|------------|------------|------|----------|-------------|------------|------|------|------------|----------|------|
|           |      |       |            |            |      |          |             |            | 紫斑病  | 褐斑病  | 亀裂         |          |      |
| 島根県農試     | 37   | ゴガク   | 8.21       | 11.10      | 中多   | 82       | 23.4        | 160        | 微    | 微    | —          | 24.4     | 中    |
|           | 38   |       | 25         | 6          | 中    | 56       | 30.6        | 105        | 〃    | 〃    | —          | 25.7     | 中上   |
|           | 39   |       | 20         | 7          | 少    | 42       | 17.1        | 127        | 〃    | 〃    | —          | 21.5     | 中    |
|           | 40   |       | 19         | 10.31      | 少    | 44       | 24.3        | 118        | 少    | 〃    | —          | 23.4     | 中    |
|           | 41   |       | 17         | 25         | 少    | 35       | 22.6        | 138        | 微    | 無    | —          | 21.8     | 中上   |
|           | 平均   | 8.20  | 11.3       | 少-中        | 52   | 23.6     | 128         | 〃          | 微    |      | 23.4       | 中-中上     |      |
|           | 37   | 出西一本草 | 8.20       | 11.4       | 中多   | 65       | 14.6        | 100        | 微    | 微    | —          | 24.5     | 中上   |
|           | 38   |       | 24         | 7          | 中    | 78       | 29.1        | 100        | 無    | 多    | —          | 29.5     | 中下   |
|           | 39   |       | 17         | 4          | 中    | 54       | 13.5        | 100        | 〃    | 微    | —          | 22.4     | 中    |
|           | 40   |       | 21         | 10.29      | 少    | 50       | 21.3        | 100        | 微    | 少    | —          | 27.1     | 中下   |
| 41        | 18   |       | 31         | 少          | 38   | 16.3     | 100         | 〃          | 少    | —    | 23.4       | 〃        |      |
| 平均        | 8.20 | 11.2  | 少-中        | 57         | 19.0 | 100      | 無           | 微少         |      | 25.4 | 中-下<br>中-上 |          |      |
| 島根県三隅(現地) | 38   | ゴガク   | 8.13       | 10.29      | 無    | 66       | 32.4        | 142        | 少    | 少    | —          | —        | 中    |
|           | 39   |       | 19         | 26         | 少    | 60       | 17.1        | 150        | 〃    | 〃    | —          | —        | 上    |
|           | 40   |       | 23         | 23         | 少    | 68       | 14.0        | 82         | 〃    | 〃    | —          | —        | 中    |
|           | 41   |       | 25         | 11.6       | 少    | 47       | 11.5        | 125        | 〃    | 〃    | —          | —        | 中    |
|           | 平均   |       | 8.20       | 10.29      |      | 60       | 18.8        | 125        | 少    | 少    |            |          | 中-上  |
|           | 38   | 出西一本草 | 8.13       | 10.20      | 無    | 62       | 22.8        | 100        | 少    | 少    | —          | —        | 中下   |
|           | 39   |       | 3          | 21         | 少    | 58       | 11.4        | 100        | 〃    | 〃    | —          | —        | 中    |
|           | 40   |       | 21         | 22         | 少    | 67       | 17.1        | 100        | 〃    | 〃    | —          | —        | 中    |
|           | 41   |       | 24         | 11.6       | 少    | 43       | 9.2         | 100        | 〃    | 〃    | —          | —        | 上    |
|           | 平均   |       | 8.15       | 10.25      | 無    | 58       | 15.1        | 100        | 少    | 少    |            |          | 中下-上 |

注) 生育中の障害としての萎化, ウィルスはなし。



第1図 各試作地における収量の対標準比率