

柑橋果実の貯蔵に関する研究(第6報)

川野夏橙の収穫時期と貯蔵性について

稲葉一男・三島恭一

(熊本県果樹試験場)

INABA, K. and Mishima, K.

Studies on the Storage of Citrus Fruits.

(VI) Effects of Harvesting Time on Keeping Quality of Kawano Natsudaidai Fruits.

川野夏橙は、冬期低温な地帯においては12月下旬樹上越冬可能な地域では2月中旬から3月中に収穫され、4月～6月を主体に販売されている。収穫時期の相違は貯蔵性にはなほだしい差を生じ、特に、長期貯蔵においては問題点があるので1970年より本研究をおこなった。その結果を報告する。

試験方法

田浦町において16年生川野夏橙3本をラベルし、1970年は12月24日、2月1日、3月19日の3回、1971年には12月23日、1月12日、1月21日、2月1日、2月29日、3月10日、3月22日の7回に収穫した。収穫果は1970年においてはポリ個装果と無包装果に分け、1971年はポリ個装果のみとし、両年ともに常温、低温(2±0.5℃)の貯蔵庫に6月中下旬まで貯蔵した。

調査は各収穫日における果実品質を調査するとともに、貯蔵中の腐敗減量、果汁成分の調査を定日におこなった。

試験結果

1. 収穫日における果実の品質は第1表の示すとおりで、2か年間全く同様な傾向であった。すなわち収穫時期が遅れるほど果皮歩合、固形物量は高くなり、クエン酸は低下し、糖度計示度、全糖含量は3月初旬まで増加し以後低下する。果皮着色は2月中が最も良好であり、3月に入ると回青がはじまり外観的に劣る果実となった。

2. 腐敗歩合は第1、2図のとおりであり、概して12月下旬収穫果が高い傾向があり、以後低下し、3月下旬収穫果が再び高くなり、2月中の収穫果に低い傾向がみられる。

3. 減量歩合は貯蔵期間の長い早期収穫果ほど高

い傾向にあった。ただし貯蔵日数で除した1日あたりの減量はほぼ同様であり、大差を認めなかった。

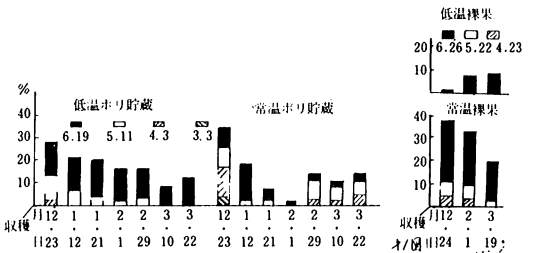
4. 果汁成分の変化は12月下旬収穫果のクエン酸の減少がやや甚だしかったほかは差異を認めない。

5. 出庫時の品質は12月下旬、3月下旬収穫果がおとり、2月中の収穫果がきわめて良好であった。

6. 以上の結果、川野夏橙の長期貯蔵果としての収穫適期は2月中であり、指標としては最も着色が良好となった回青直前の時期と見てよいものとおもわれる。

第1表 収穫日における果実品質 (S46)

項目 収穫日	果皮歩合	果汁歩合	糖度計示度	固形物量	クエン酸	甘味比	全糖	果実比重	着色度	外観	回青の程度
12. 23	32.5	68.3	9.4	10.64	2.061	5.16	6.73	0.808	9.0	良	なし
1. 12	32.4	67.8	9.8	11.18	2.064	5.41	7.00	0.849	10.0	良	なし
1. 21	31.2	70.0	10.0	11.56	1.843	6.27	7.02	0.848	10.0	良	なし
2. 1	34.7	69.7	10.4	10.74	1.725	6.23	7.38	0.824	10.0	良	なし
2. 29	34.4	65.3	10.2	11.06	1.827	6.05	7.36	0.812	8.5	中	や、はじめ
3. 10	35.7	68.3	10.4	10.88	1.536	7.08	7.57	0.805	7.5	粗	甚
3. 22	35.3	67.3	9.8	11.77	1.562	7.49	6.98	0.788	7.0	粗	甚



第2図 貯蔵中の腐敗% (S26)

第2表 出庫時の果実品質 (S47. 6. 20)

貯蔵別 項目 収穫日	低温貯蔵							常温貯蔵						
	果皮歩合	果汁歩合	糖度計示度	固形物量	クエン酸	甘味比	全糖	果皮歩合	果汁歩合	糖度計示度	固形物量	クエン酸	甘味比	全糖
12. 23	32.2	65.8	9.8	9.70	1.19	8.15	6.77	27.7	63.4	9.0	9.42	1.33	7.03	6.30
1. 12	33.0	64.3	9.6	9.95	1.24	8.02	6.32	29.5	62.4	9.6	10.72	1.32	8.12	6.40
1. 21	30.5	65.0	10.0	10.72	1.39	7.70	6.69	27.6	61.8	9.6	10.72	1.32	8.12	6.28
2. 1	33.5	62.8	10.0	10.46	1.20	8.66	7.14	32.3	64.2	10.5	10.72	1.38	7.72	7.22
2. 29	33.3	62.1	10.6	10.99	1.41	7.79	7.11	30.9	61.7	10.5	10.46	1.33	7.82	6.91
3. 10	32.7	65.0	10.5	10.99	1.25	8.74	7.34	33.4	59.4	11.0	11.53	1.32	8.73	7.65
3. 22	36.6	64.0	10.6	10.97	1.30	8.43	7.50	33.2	61.1	9.5	10.21	1.20	8.50	6.14